

PRESSEMITTEILUNG | PRESS RELEASE | PERSBERICHT

Jannis Marwitz *Forehead*

english version see below / Nederlandse versie zie onderstaand

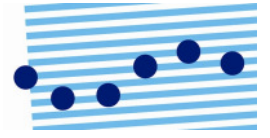
Ruisdael-Stipendium 2014

Der deutsche Künstler Jannis Marwitz (*1985 in Nürnberg), der seit 2013 in Amsterdam lebt, ist der Ruisdael-Stipendiat 2014. Das Ruisdael-Stipendium ist ein Ausstellungsprojekt für junge Künstler, das dem kulturellen Austausch zwischen Deutschland und den Niederlanden gewidmet ist. Es entstand in Zusammenhang mit dem Werk „Residual“ von Willem de Rooij für das Skulpturenprojekt kunstwegen/raumsichten im Jahr 2012 auf der Burg Bentheim.

Jannis Marwitz gehört einer jungen Generation von Künstlern an, die in ihrer Malerei ganz bewusst die im 20. Jahrhundert gezogenen Grenzen zwischen Abstraktion und Gegenständlichkeit in Frage stellen. Es ist eine sehr gegenwärtige Malerei, die aber zugleich Zweifel am Leitbild eines permanenten Fortschritts künstlerischer Formen und des klaren Zeitbezuges erkennen lässt. In den Werken von Jannis Marwitz zeigt sich diese Zeitlosigkeit in einer facettenreichen Mischung von Stilen, Motiven und Bezügen zu anderen Genres, wie etwa dem Film. Zudem bezieht der Künstler in seinen Präsentationen immer wieder die räumlichen Gegebenheiten mit ein, indem er die klassische Positionierung des Bildes an der Wand mit weiteren Perspektiven ergänzt, von der zusätzlichen spiegelnden Schicht bis zur dreidimensionalen Installation.

In den Räumen des ehemaligen Marstallgebäudes der Burg Bentheim, die 2012 aus Anlass des Projektes von Willem de Rooij umfassend saniert wurden, zeigt Jannis Marwitz nun zwei Serien von neuen Malereien, die auf sehr unterschiedliche Weise den Gedanken der fließenden Raumfolge anschaulich machen. Abstrakte Bilder auf grobem Leinwandstoff entwickeln ihre Tiefe aus den Schichtungen des malerischen Prozesses und aus den Widerständen des Materials. Durch eine abschließend aufgelegte Glasplatte nehmen die Bilder reflektierend Teile des umgebenden Raumes auf. Daneben erscheint eine Reihe figürlicher Motive, in denen sich räumliche Andeutungen hauptsächlich auf der Ebene der bildlichen Darstellung entwickeln. Masken, aus denen Wasser zu strömen scheint, erinnern an Brunnen und rufen damit eine architektonische Formensprache auf. So gelingt es Jannis Marwitz überzeugend, Kräfte sichtbar zu machen, die seit jeher in der Malerei miteinander streiten, zwischen Materialität des Werkes und virtueller Darstellung, sowie zwischen Fläche und Raum.

Eröffnung: Sonntag, 3. August 2014, 14 Uhr
Dauer: 3. August bis 2. November 2014



Ruisdael Stipend 2014

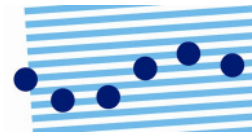
The German artist Jannis Marwitz (born in Nuremberg in 1985), who has been living in Amsterdam since 2013, is the winner of the 2014 Ruisdael stipend. The Ruisdael stipend, an exhibition project for young artists, is dedicated to the cultural exchange between Germany and the Netherlands. It came about in connection with 'Residual', a work created by Willem de Rooij for the sculpture project kunstwegen/raumsichten at Burg Bentheim in 2012.

Jannis Marwitz belongs to a young generation of artists who deliberately use their painting to challenge the boundaries that developed between abstraction and representationalism in the course of the twentieth century. Although this style of painting is very contemporary, it also expresses scepticism towards the guiding principle of the permanent progression of artistic forms and clear references to a specific time. In Jannis Marwitz's works this timelessness is conveyed by a multifaceted mixture of styles, motifs, and references to other genres such as film. Time and again the artist also includes the surrounding exhibition area in his presentations by adding further perspectives to the classic positioning of a picture on a wall. These features range from additional reflecting layers to three-dimensional installations.

Two series of new paintings by Jannis Marwitz are currently on display in the rooms of the former royal stables of Burg Bentheim that underwent extensive renovations on the occasion of Willem de Rooij's project in 2012. These works visualise the idea of a consecutive suite of rooms in very different ways. The manifest depth in the abstract pictures on coarse linen is the result of a pictorial process consisting of various layers and the resistant quality of the material. A glass plate on top of the pictures enables them to reflect and thereby incorporate elements of their surroundings. At the same time, an array of figural motifs conveys spatial references on a predominantly pictorial level. Masks from which water seems to be spouting are reminiscent of fountains thus alluding to architectonic elements. In this way Jannis Marwitz was able to create an impressive representation of the continuously opposing forces in painting, in other words, between the materiality of a work and its virtual presentation, and between flat surfaces and three-dimensional space.

Opening: Sunday, 3 August 2014, 2 pm

Exhibition: 3 August to 2 November 2014



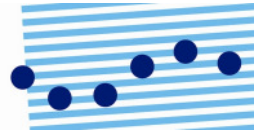
Ruisdael-stipendium 2014

De sinds 2013 in Amsterdam wonende Duitse kunstenaar Jannis Marwitz (*1985 Neurenberg) is de Ruisdael-stipendiaat 2014. Het Ruisdael-stipendium is bedoeld voor jonge kunstenaars en gekoppeld aan een tentoonstellingsproject dat aan de culturele uitwisseling tussen Duitsland en Nederland is gewijd. Het ontstond in samenhang met het werk »Residual« van Willem de Rooij voor het sculpturenproject kunstwegen/raumsichten op Kasteel Bentheim in 2012.

Jannis Marwitz hoort bij een jonge generatie kunstenaars die heel bewust de in de 20ste eeuw getrokken grenzen tussen abstractie en realistische schilderkunst op losse schroeven zetten. Het gaat om een zeer eigentijdse schilderkunst maar waarin tegelijkertijd twijfel te vinden is aan het ideaal van een permanente voortgang van artistieke vormen en de duidelijke tijdsaanduiding. In de werken van Jannis Marwitz wordt deze tijdloosheid getoond in een veelvlakkige mengeling van stijlen, motieven en verwijzingen naar andere genres zoals soms de film. Bovendien betreft de kunstenaar in zijn presentaties altijd weer de plaatselijke omstandigheden waarmee hij de klassieke positionering van het 'schilderij aan de wand' perspectivisch aanvult, van de extra spiegelende laag tot aan de driedimensionale installatie.

In de ruimtes van de voormalige paardenstal van Kasteel Bentheim, die in 2012 naar aanleiding van het project van Willem de Rooij compleet werden gesaneerd, laat Jannis Marwitz momenteel twee series nieuwe schilderijen zien die op zeer verschillende manieren het idee van de vloeiende overgang van de vertrekken in beeld brengen. Abstracte schilderijen op grof linnen ontwikkelen hun dieptewerking door de laagsgewijze werkwijze bij het schilderen en de weerstand van het materiaal. Door het aanbrengen van een afsluitende glasplaat nemen de schilderijen reflecterende delen van de omringende ruimte op. Daarnaast verschijnt een rij figuratieve motieven waarin ruimtelijke duidingen zich hoofdzakelijk op het vlak van de voorstelling in beeld ontwikkelen. Maskers waar water uit lijkt te stromen, herinneren aan bronnen en roepen daardoor een taal op van architectonische vormen. Op die manier lukt het Jannis Marwitz op overtuigende wijze spanning zichtbaar te maken die van oudsher in de schilderkunst voelbaar is, tussen het stoffelijke van het werk en virtuele voorstelling evenals tussen vlak en ruimte.

opening: zondag 3 augustus 2014 om 14.00 uur
tentoonstellingsduur: 3 augustus tot 2 november 2014



Adresse und Öffnungszeiten | adress and opening hours | adres en openingstijden

Burg Bentheim
Schloss
D-48455 Bad Bentheim

Täglich 10-18 Uhr, letzter Einlass 17 Uhr.
Opening hours 10 am to 6 pm, last entry 5 pm
dagelijks van 10-18 uur, na 17 uur geen entree meer

Weitere Informationen | further information | nadere informatie

ruisdaelstipendium.org / raumsichten.org / kunstwegen.org / burg-bentheim.de

Förderer | sponsors | sponsoren

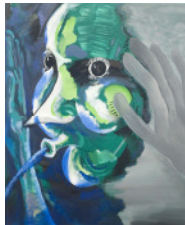


die grafschaft
Landkreis Grafschaft Bentheim



Pressebilder / press images / persbeelder

JM_60x48cm_2014



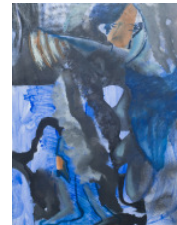
Jannis Marwitz
ohne Titel, 2014
Öl und Acryl auf Leinwand
60 x 48 cm
Foto: Städtische Galerie Nordhorn

JM_76x60cm_2012



Jannis Marwitz
ohne Titel, 2012
Öl und Acryl auf Leinwand
76 x 60 cm
Foto: Städtische Galerie Nordhorn

JM_90x67cm_2014



Jannis Marwitz
ohne Titel, 2014
Öl und Acryl auf Papier
90 x 67 cm
Foto: Städtische Galerie Nordhorn